

CLONC, CLONC ...CINE-I ACOLO?

# Operațiunea somnul (II)

Pescuitul la clonc este una dintre cele mai interesante metode de pescuit la somn. Nu aș putea spune exact cine a inventat cloncul, însă mulțam *Doamne* că există! Or fi fost maghiarii, sau sârbii sau chiar noi, românii, asta nu-i atât de important. Important este să folosim această teică de pescuit așa cum trebuie, așa cum au perfecționat-o și au dezvoltat-o pescarii de somn din țările vestice, care, la drept vorbind, au investit în ultimele 2 decenii o sumedenie de timp și bani în perfecționarea acestei tehnici. Foarte mulți pescari din România încă mai pescuiesc la clonc după metoda de acum 50 de ani. Această metodă este una învechită cu rezultate minime. Vă voi explica și de ce.





**C**u toate că această metodă de pescuit este foarte frumoasă și interesantă, ea necesită, pe lângă ceva experiență, și o ambarcațiune motorizată cu care putem fi mobili pe râu, pe lac sau baraj. Pe râu, pescuitul la clonc nu se practică niciodată dintr-o barcă ancorată, ci doar din bărci ce se deplasează odată cu apa, duse de curenți.

Cloncul este un accesoriu din lemn, de circa 35 cm lungime, ce are pe o parte un mâner, iar la celălalt capăt un cap rotund sau oval, convex, concav sau plat, mai mic sau mai mare, cu care se lovește suprafața apei. La ieșirea acestuia din apă se produce un zgomot puternic sau mai puțin puternic, mai înfundat sau mai ascuțit. Apa fiind un conducător excelent de sunete, transmite aceste unde sonore până la adâncimi remarcabile. Somnii le recepționează, iar aceia care au chef să inspecteze sursa de zgomot, se ridică de pe fundul apei și înoată în sus, căutând acea sursă care le-a stârnit curiozitatea, sau care i-a deranjat. Ajungând la momeala noastră, ori testează încetșor ceea ce a provocat zgomotul și decid dacă o mânăncă sau nu, ori mușcă agresiv (ei bănuie că momeala noastră este sursa de zgomot).

Cloncurile se împart și ele în bune și rele. Cu cele bune putem stârni curiozitatea peștilor, putându-i anima la o posibilă mușcătură, cu cele rele îi putem anima să o ia la fugă. Un clonc bun nu doar transmite sunete prin apă, ci produce și vibrațiile necesare, pe care somnul le recepționează chiar și la adâncimi mari. Unghiul de intrare și de ieșire din apă al cloncului, forma capului, unghiul format între mânerul cloncului, corpul, gâtul și capul acestuia, toți sunt factori care joacă un rol important în scoaterea unui cloncănit de succes pentru pescar. Cunoașteți vreun producător de cloncuri care și-a optimizat zgomotele și undele produse de clonc cu ajutorul microfoanelor subacvatice? Nu? Eu da! Însă să-i lăsăm pe meseriași să se ocupe de asta, noi doar să le folosim. Există și cloncuri ce produc vibrații pe care le simțim în barcă, cum aceasta se zguduie la fiecare lovitură. Vibrațiile acestor cloncuri

se împrăștie mai mult spre lateral și nu în adâncime. Am testat în ultimii ani în jur de 20 de cloncuri diferite (gândiți-vă că un clonc în Germania costă între 15 și 50 de euro!). Din toate acestea doar cu 4 modele am avut succes și de aceea doar acestea mi-au rămas în trusă. Bineînțeles că testează în continuare și alte modele de cloncuri, căutând mai departe după cloncul perfect.

Atât pe râu cât și pe apele stătătoare pescuitul la clonc se recomandă a se practica la adâncimi de la 4 metri în sus. În apele nu prea adânci se folosesc cloncuri cu capuri mai mici, care produc sunete nu atât de puternice. Cu cât apa în care pescuim este mai adâncă, cu atât și sunetele produse cu cloncul trebuie să fie mai puternice. Dacă somnii nu vor să reacționeze la zgomote înfundate, trebuie încercat cu cloncuri ce fac zgomote mai ascuțite, și invers. De aceea e bine să avem în trusă câteva cloncuri diferite care și produc sunete diferite, sau un singur clonc mai deosebit, cu care se pot scoate mai multe sunete diferite.

Pe ambele tipuri de ape cel mai

*Am testat în ultimii ani în jur de 20 de cloncuri diferite (gândiți-vă că un clonc în Germania costă între 15 și 50 de euro!). Din toate acestea doar cu 4 modele am avut succes și de aceea doar acestea mi-au rămas în trusă.*



optimal este dacă nu bate vântul. De ce? Voi încerca să vă explic și asta. La auzul sunetului de clonc, somnii ce îl percep se află direct sub barcă. În momentul în care înoată spre momeală, ei nu se deplasează nici în stânga, nici în dreapta și nici contra curentului. Ei înoată doar spre suprafața apei, spre originea zgomotului provocat de clonc, fiind duși de curenții de apă odată cu barca ce plutește la suprafață. Firul ce coboară de la lansetă la momeală trebuie

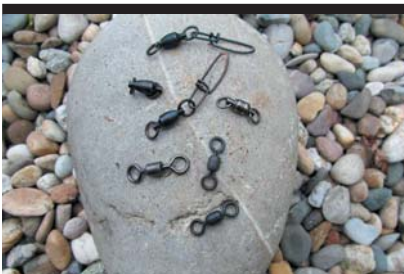
## ECHIPAMENT

- 1 lansetă 1,8-2,4 metri, compozit carbon și fibră de sticlă, acțiune 300 până la 1.000 g, cu vârful mai moale pentru a putea recunoaște trăsăturile.
- Mulinetă robustă de la mărimea 5.000 în sus, complet din metal.
- Fir textil de cel puțin 0,50 mm, tracțiune cel puțin 50 kg.
- Carabină solidă, tracțiune cel puțin 60 kg.
- Plumbi acoperiți cu ciucurei sau vopsiți.
- Forfac din fir textil de Ø1,2 - 2 mm, tracțiune de cel puțin 100 kg.
- Cârliche solide mărimea 5/0 până la 9/0, depinde de momeala folosită.
- Ancore de mărimea 2/0 și 3/0, solide, adică cel puțin din oțel 3X strong.
- Diferite momeli.
- O barcă și un motor.
- Un sonar bun cu frecvență 200 kHz, putere de minim 1.500 W și un ecran de cel puțin 320x320 pixeli.
- Un clește-patent pentru a putea scoate cârligele înfipite în placa osoasă a somnilor mai mari.
- Mănuși de lucru, pentru a putea prinde somnul de gură fără a vă răni.
- Și... un clonc bun.



## ► Operațiunea somnul (II)

*Un somn ce urcă la o distanță de 6-7 metri de locul unde este momeala, nu o vede și caută disperat tot în stratul de apă de până la barcă. Nu numai disperat, ci și degeaba! În afară de asta, dacă pescuim prea aproape de grund, riscăm să ne agățăm prea des monturile.*



Carabine și vârtejuri solide



Ancore pentru pescuitul somnului



Cârlige solide

să intre perpendicular în apă. În momentul în care începe să bată vântul, s-a cam terminat și cu pescuitul la clonc. Când firul cu care pescuim intră diagonal în apă (stânga, dreapta, contra sau cu curentul), putem ieși liniștiți la mal așteptând să se oprească vântul. În acest caz momeala nu se mai găsește sub bătaia cloncului, iar somnii nici nu mai pot localiza de unde vin sunetele provocate de clonc. Vântul ne deplasează barca de locul unde urcă somnii, ne deviază. Ceva ajutor ne poate da în aceste momen-

## ASPECTE DE CARE SĂ ȚINEȚI CONT CÂND PESCUIȚI LA CLONC



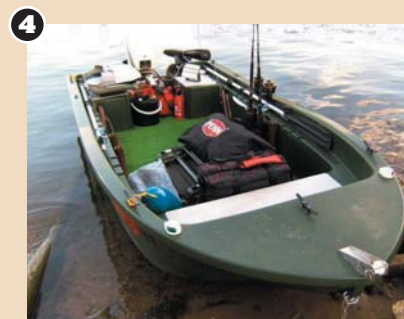
Cloncul trebuie să fie unul bun sau chiar foarte bun: formă, cap, material, chiar și unghiul format între mâner și cap, sau cel de pătrundere în apă sunt foarte importante.



Tot echipamentul trebuie să fie bine acompaniat. Degeaba sunt excelente lanseta, mulineta și firul, dacă sunt slabe carabinele sau cârligele și se dezdoaie în dril.



La o mușcătură nu așteptați să se îndoie prea tare lanseta pentru a contra! Chiar și somnii de 2 metri iau finuț momeala, o testează și de multe ori o scuipă afară. Când vârful lansetei se mișcă, oricât de puțin, trebuie contrat. Iar contra să o dați întotdeauna cu putere, astfel cârligele să poată străpunge placa osoasă chiar și a somnilor bătrâni.



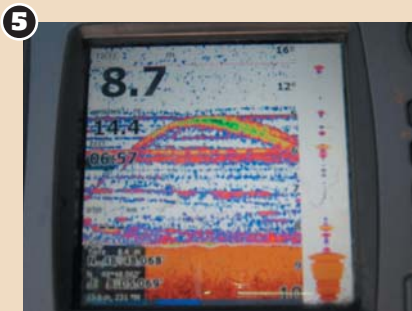
Barca cea mai bună la pescuitul la clonc este cea care nu distorsionează sunetele cloncului. Adică, cele din lemn, apoi cele din fibră de sticlă, din plastic sau gonflabile. Nu vi le pot recomanda pe cele din aluminiu sau din fier. Dar asta nu înseamnă că dintr-o barcă de aluminiu sau fier nu veți prinde somni!

te un motor electric, cu care putem cât de cât să redirectionăm barca. Pe apele stătătoare mai putem trișa puțin, ancorându-ne. Astfel, nu putem fi diși de vânt, rămânem relativ pe loc. Dacă vrem să ne mutăm locul cu câțiva metri, mai dăm drumul la sfoară și vântul ne deplasează din loc.

### Cum reacționează somnii la sunetele cloncului?

Loviturile cu clonc se repetă de 3 până la 5 ori, după care se face o mică pauză. Dacă după 10-15 secunde nu

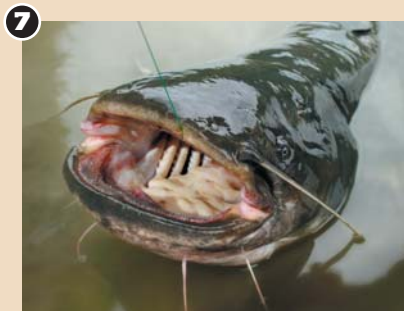
se vede pe sonar niciun somn care urcă, loviturile se repetă. Somnii trebuie căutați în zone diferite, dacă asăzi îi găsim la adâncimi de 7-8 metri, mâine s-ar putea să stea la adâncimi de 10-11 metri, sau chiar la apă de 5-6 metri. De multe ori se întâmplă să nu reacționeze niciun somn kilometri întregi, iar deodată pe o porțiune de 200 de metri să se ridice 30 de somni, chiar și mai mulți deodată. De asemenea, s-ar putea ca dimineața să fie „activi” în alte locuri decât peste zi sau seara. În unele zile somnii pot



La fel de important ca și un clonc bun este și un sonar bun. Cu ajutorul lui putem vedea nu doar adâncimea apei, ci chiar și adâncimea unde este plasată momeala noastră și adâncimea până unde urcă somnii. Astfel vedem când somnul este aproape de momeală și putem fi pregătiți să contrăm, sau dacă nu are chef să urce până la momeala noastră, știm exact până unde să coborâm momeala.



O variație cât mai bogată de momeli să aveți întotdeauna în barcă. Dacă nu merge la râme, poate merge la altceva: peștișori, coropișnițe, miez de scoici sau calamar. Momeala să fie întotdeauna prezentată cam la o adâncime de 1/3 din adâncimea apei unde pescuiți. Adică, dacă apa are de exemplu 14 metri, momeala să fie prezentată pe la 5 metri sub barcă.

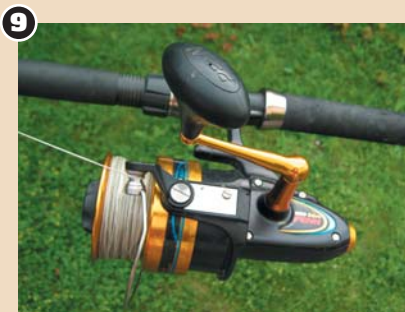


Somnii tind să urce în sus, spre sursa de zgomot și astfel ei găsesc în drumul lor momeala. O momeală prezentată prea aproape de fundul apei, cum ar fi la 1 metru de grund, adică în acest caz la 13 metri, nu va fi localizată decât de somnii ce sunt exact lângă momeală, iar asta poate să fie unul din 10 somni.

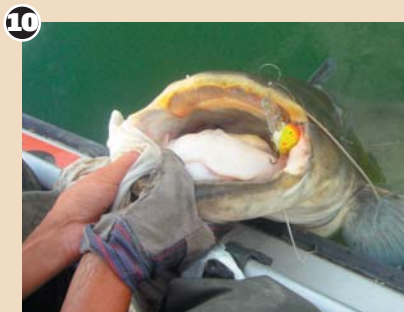


### Nu legați niciodată firul de barcă!

Un somn mare vă trage cu tot cu barcă după el, acolo unde știe el că va fi în siguranță: copac, groapă, smocuri de iarbă, locuri de unde nu-l mai puteți scoate niciodată.



Nu pescuiți la clonc cu lansete, mulinete sau fire prea slabe! Somnii trebuie repede pompați în sus, și nu lăsați zeci de minute să meargă unde vor ei (înapoi între rădăcini sau în gropane), mirându-vă de lansetă: „...vai, ce frumos lucrează lanseta, ce acțiune grozavă are, vai ce senzații...!”



### Atenție mare atunci când trageți somnii în barcă!

Majoritatea monturilor au cârlige multiple, unele se pot afla în afara gurii somnului. Deci, atenție la mâini, dar și la picioare după ce somnul e în barcă. Nu umblați în gura somnilor decât după ce aceștia sunt complet obosiți, adică, doar după ce, la atingerea capului cu palma, aceștia nu mai reacționează.

reacționa agresiv, urcând rapid la momeală și mușcând fulgerător, la orice este pe cârlig. Aceste mușcături agresive sunt însă foarte foarte rare! În zilele în care somnii mușcă finuț, ceea ce se întâmplă cam în 90% din cazuri, aceștia pot goli cârligele de râme sau de peștișori fără să ne dăm seama, cel mult observăm că vârful lansetei se mișcă scurt și rapid, doar 1 cm. În acest scurt timp trebuie să contrăm, exact la momentul potrivit. Dacă folosim un forfac prea lung, de cele mai multe ori nu sesizăm trăsă-

tura. În majoritatea din cazuri somnii iau momeala cu foarte mare grijă, o testează rămânând pe loc (plutind cu apa), și nu pleacă cu ea. Forfacul fiind lung, chiar dacă inhalează momeala de la 20-30 cm distanță, sus la vârful lansetei nu vom sesiza nimic. După ce cârligul e golit (pește sau râme, este egal ce avem pe cârlig sau ancoră), îl scuipă afară și pleacă.

De aceea e nevoie de un sonar, ca să fim cât de cât preveniți de o posibilă mușcătură. Pe ecranul sonarului vom vedea nu doar adâncimea



Un somn imens pe sonar, cel cu verde



## > Operațiunea somnul (II)

unde se află momeala noastră, ci și somnul care se desprinde de fundul apei și înoată până la momeală. Chiar dacă pescuim cu pește mic (caras sau babușcă), somnii sunt atât de rafinați încât sunt în stare să ne dea jos de pe cârlige chiar și unul câte unul atât de finuț că nu putem recunoaște momentul potrivit de a contra. Vă recomand ca, la cea mai mică trăsătură, să contrați imediat. Dacă e rateu, mai așteptăm să tragă încă o dată, dacă nu mai avem trăsătură, atunci verificăm momeala. Cel mai bine este dacă ținem firul între degete, și când simțim trăsătura, să dăm prima contră cu mâna. Firul se ține între degete, astfel este simțită și cea mai fină mușcătură. Prima contră se dă cu mâna, dar cu mare grijă, după care trebuie rapid dată și contra cu lanseta. Atenție! această metodă este însă foarte periculoasă, firul textil ne poate tăia degetele umede și muiate de apă, intră în ele ca și cuțitul în unul moale! Asta vă spun din proprie



experiență, și vă asigur că durerea cumplită am simțit-o timp de vreo 2 luni de zile. Și încă ceva... cu cât firul textil e mai subțire, cu atât ne putem mai ușor tăia la degete.

După dril, când somnul este lângă barcă, se atinge cu palma, scurt și rapid, capul acestuia (atenție la cârligele care sunt libere, în afara gurii lui). Somnul, speriat, va pleca din nou în dril. Procedura aceasta se repetă până când este complet obosit și

nu mai încearcă să o ia la fugă după atingere. Când este în sfârșit pregătit să fie tras în barcă, se dă drumul frânei mulinetei sau se deschide tamburul, iar somnul va fi prins cu mâna de falca de jos și ridicat în barcă. Vă rog mult să nu folosiți niciodată gafa, nu este nevoie! **SP**

Articol apărut cu sprijinul  
[www.pescuit-la-somn.com](http://www.pescuit-la-somn.com)

**Ca să prinzi data viitoare unul mai mare trebuie să eliberezi orice captură**



## CUM NU E RECOMANDAT SĂ PROCEDĂM

**De obicei drilurile lungi se termină în favoarea somnilor. Nu că nu ați reuși cu o linie de șalău sau crap să scoateți un somn mare, de 2 metri, dar multe-multe chestii trebuie să fie de partea voastră, ceea ce noi numim *noroc chior*:**

- firul textil, care la pescuitul șalăului e foarte subțire, să nu ajungă la niciun obstacol, este supratensionat și se rupe imediat;
- firul textil să fie „ca nou”, adică să nu fie ciupit, mai ales pe distanța primilor 50 de metri;
- cârligul să fie în buza somnului, nu adânc inhalat, pentru ca dinții acestuia să nu ajungă la firul subțire;
- cârligul să nu fie inhalat prea adânc, pentru că nu va intra prin placa osoasă din gura somnului mare, forța contrei fiind direct proporțională cu puterea lansetei (la o lansetă tare contra are destulă forță de a intra prin placa osoasă din gura somnului);
- contra trebuie să fie dată destul de tare, chiar dublă, pentru ca să rămână cârligul bine înfipt, altfel există pericolul ca somnul să se dezghețe în timpul drilului;
- locul unde pescuiți să fie curat, să nu aibă nicăieri un loc de retragere (copac, rădăcini, gropan etc.);
- lanseta de carbon (la pescuitul șalăului lansetele sunt din carbon pur pentru a fi subțiri și ușoare) să nu fie cumva lovită sau să aibă vreo minifisură, altfel se va rupe sigur în timpul drilului;
- și nu pe ultimul loc, o experiență îndelungată în driluri cu pești mari.



Dacă toți acești factori sunt așa cum v-ați dori, deci varianta „ideală”, s-ar putea să duceți la capăt drilul unui somn mare. Dar nici în condiții ideale reușita nu este sută la sută garantată cu un echipament ușor. Clipurile video de pe internet sau poveștile unor pescari care au reușit să prindă somni de peste 2 metri cu echipament ușor de șalău, crap sau știucă, driluri ce durează chiar și mai mult de 45 de minute, toate acestea sunt doar întâmplări. Din toate drilurile somnilor giganti cu echipament ușor care se sfârșesc cu bine pot aprecia maxim 5%. Restul drilurilor la echipament ușor eșuează exact din motivele descrise anterior, eșecuri ce nu sunt postate pe internet sau care sunt date rapid uitării.

PUBLICITATE

# MOTOCRAFT SL 350

**1.290 EUR  
TVA INCLUS**



### CARACTERISTICI

lungime: 350 cm, lățime: 150 cm, înălțime: 53 cm, greutate: 56 kg  
capacitate maximă: 3 pers, greutate maxima admisă: 240 kg  
aluminiu: 1,60 mm, motorizare maximă: 10 cp, cizmă scurtă,  
vâsle și furcheți incluși, garanție 5 ani

**ÎN RATE, FĂRĂ AVANS, ÎNCEPÂND DE LA 197 RON / LUNĂ**

[www.motomarine.ro](http://www.motomarine.ro)

tel: 0745.766.422

[office@motomarine.ro](mailto:office@motomarine.ro)